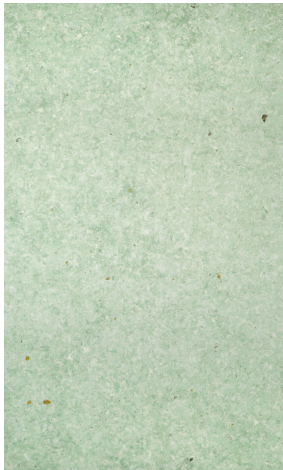


STEPBOARD

Contactgeluid en ontkoppelingsplaat



Artikelnummer	Lengte	Breedte, Artikel	Materiaaldikte	Inhoud	Verpakking	Kleur
205833103	1 m	60 cm	ca. 9 mm	6 m ²	Plaat	groen
205833201	1 m	60 cm	ca. 4 mm	12 m ²	Plaat	groen
205833205	1 m	60 cm	ca. 15 mm	3,6 m ²	Plaat	groen

Producteigenschappen

- ontkoppeling en renovatieplaat
- zeer hoge vormstabiliteit
- zeer hoge drukbestendigheid
- geluidsverbetering met hoge impact
- rotbestendig
- warmte-isulerende eigenschappen
- zeer lage emissie - EMICODE® EC 1^{PLUS}

Voordelen

lichte verwerking

Toepassingsgebieden

- voor ontkoppeling
- voor contactgeluidisolatie

beschikbare testcertificaten

- Materiaalgedrag bij brand
- EMICODE-licentie

STEPBOARD

Technische gegevens

Materiaaleigenschappen

Productcomponenten	Plaatwerk
Materiaalbasis	Polyestervezel
Maat voor verbetering contactgeluid ΔL_w met gelijkde tegels	13 dB
Maat voor verbetering contactgeluid ΔL_w met zwevende tegels	20 dB
Toelaatbare belasting onder spanning, DIN EN 1991-1-1	5 kN/m ²
Classificatie van het materiaalgedrag bij brand conform DIN EN 13501-1	Efl

Verwerking

Verbruik	1 stuk = 1 m x 0,6 m
----------	----------------------

Verwerkingstechniek

Hulpmiddelen / gereedschap

- handcirkelzaag
- decoupeerzaag
- tapijtmes

Geschikte ondergrond

- Beton
- Cementdekvloer (CT)
- Gietasfalt-dekvloer (AS)
- Calciumsulfaat-dekvloer (CA, CAF)
- Magnesium-dekvloer (MA)
- Oude keramische, betonnen en natuursteen vloeren
- houten vloeren
- Spachtelmassa's

Geschikte bekleding

- Aardewerk
- Keramiek met lage wateropname < 0,5% (porcellanato)
- Klinkers
- verkleuringsbestendige, niet-doorschijnende natuursteenmaterialen

Het substraat voorbereiden

Vereiste voor de ondergrond

1. draagkrachtig
2. reinigen
3. droog
4. vrij van hechtingsverminderende stoffen

Oppervlak voorbereiden

1. Absorberende ondergronden gronden met ASO-Unigrund-GE of ASO-Unigrund-K.
2. Niet zuigende ondergronden reinigen en met ASO-Unigrund-S voorbereiden.
3. Oneffenheden kunnen geëgaliseerd worden met de egalisatiemiddelen SOLOPLAN-30-PLUS / SOLOPLAN-FA.
4. Calciumsulfaatdekvloeren moeten geschuurd en gestofzuigd worden.
5. Calciumsulfaatdekvloeren gronden met ASO-Unigrund-GE of ASO-Unigrund-K.
6. Calciumsulfaatdekvloeren moeten droog zijn. (< 0,5% volgens CM-methode op onverwarmde substraten; < 0,3% volgens CM-methode op verwarmde ondergronden)
7. Neem de aanvullende technische informatie nr. 14 in acht.

STEPBOARD

Toepassing

Verwerking

1. STEPBOARD-platen op maat snijden met geschikt gereedschap.
2. Om geluidsbruggen / inspannen te vermijden, de platen met een afstand van ≥ 5 mm tot aangrenzende onderdelen (steunen, ingebouwde onderdelen, etc.) leggen. We raden hiervoor de RD-SK50 randstroken aan.
3. STEPBOARD wordt gelegd met de flexibele dunbedmortels MONOFLEX-XL, LIGHTFLEX of SOLOFLEX volgens de dunbedmethode. De rest van de afwerking kan na ongeveer 24 uur worden gedaan.
4. Voor een snelle voortgang van de bouw is verlijming mogelijk met de snelhardende dunbedmortel SOLOFLEX-fast, CRISTALLIT-FLEX of de snelhardende vloiebedmortel MONOFLEX-FB. De toplaag kan na ongeveer 3-4 uur worden aangebracht.

Leggen als contactgeluid- en ontkoppelingspaneel in een samengesteld systeem

1. Nadat de grondering / egalisatiemassa is gedroogd, brengt u de juiste dunbedmortel aan op de ondergrond met een vertanding van 6-10 mm.
2. Leg de platen stotend in de verse lijmortel. Vermijd kruisverbindingen.
3. Tik de gelegde platen aan zodat er een volledig verzadigde hechting ontstaat. Er mag geen lijmortel tussen de plaatstootvoegen komen.
4. Plak na droging van de lijmortel de stootnaden af met in de handel verkrijgbaar afplakband (ca. 20-50 mm).

Leggen als contactgeluid- en ontkoppelingsplaat in composiet op houten ondergronden

1. Vervang beschadigde plekken in de houten vloer, schroef indien nodig opnieuw vast.
2. Dicht bestaande voegen tussen vloerdelen met een in de handel verkrijgbaar acrylaatdichtmiddel.
3. Spaan- of OSB-platen moeten in verband worden gelegd, geschroefd en gelijmd.
4. Schuur de vloerdelen en het parket en breng een grondering aan van ASO-Unigrund-S.
5. Oneffenheden kunnen worden geëgaliseerd met de vezelversterkte vloeregalisatiemassa SOLOPLAN-FA tot 20 mm in één arbeidsgang.
6. Nadat de grondering / egalisatiemassa is gedroogd, brengt u de juiste dunbedmortel aan op de ondergrond met een vertanding van 6-10 mm.
7. Leg de platen stotend in de verse lijmortel. Vermijd kruisverbindingen.
8. Tik de gelegde platen aan zodat er een volledig verzadigde hechting ontstaat. Er mag geen lijmortel tussen de plaatstootvoegen komen.
9. Plak na droging van de lijmortel de stootnaden af met in de handel verkrijgbaar afplakband (ca. 20-50 mm).

Leggen als renovatiepaneel in het wandgedeelte

1. Bij gebruik van STEPBOARD bij wanden (bijv. voor het egaliseren van uitsparingen onder tegels) moet de ondergrond stevig, draagkrachtig, vrij van oude verflagen en geschikt zijn als ondergrond voor het leggen van tegels.
2. Nadat de grondering / egalisatiemassa is gedroogd, brengt u de juiste dunbedmortel aan op de ondergrond met een vertanding van 6-10 mm.
3. Leg de platen stotend in de verse lijmortel. Vermijd kruisverbindingen.
4. Tik de gelegde platen aan zodat er een volledig verzadigde hechting ontstaat. Er mag geen lijmortel tussen de plaatstootvoegen komen.
5. Bedek in het overgangsgedebied tussen de oude bekleding en de STEPBOARD platen de ontstane voeg door in de handel verkrijgbaar, alkalibestendig glasvezelgaas in te voegen met de gebruikte dunbedmortel.

Opslagomstandigheden

Opslag

Droog en liggend. 24 Maanden

Afvalverwijdering

Productresten kunnen bij het huishoudelijk afval.

STEPBOARD

Aanwijzingen

- Ontkoppelingsmaatregelen zijn speciale bouwconstructiemethodes. We raden aan de uitvoering afzonderlijk overeen te komen.
- STEPBOARD 4 mm kan worden gebruikt op verwarmde ondergronden zonder noemenswaardig warmteverlies. STEPBOARD 9 mm en 15 mm hebben warmte-isolerende eigenschappen. Bij dunlaagse warmwater- of elektrische paneelverwarmingssystemen wordt het rendement verhoogd met ongeveer 30% bij gebruik van de plaat van 4 mm, met ongeveer 50% bij gebruik van het paneel van 9 mm en met ongeveer 60% bij gebruik van het paneel van 15 mm.
- Rand- en gebouwscheidingsvoegen moeten worden overgenomen of geïnstalleerd op de desbetreffende locatie en met geschikte middelen (bijv. randstroken) worden afgesteld! In deur/drempelzones moeten altijd bewegingsvoegen worden aangebracht!
- STEPBOARD 9 mm en 15 mm hebben warmte-isolerende eigenschappen en zijn daarom voorwaardelijk of niet geschikt voor gebruik op verwarmde constructies! De totale warmteweerstand van de vloerstructuur mag niet hoger zijn dan 0,15 m²K/W. Zie ook onder: Richtlijn nr. 9 "Gebruik van vloercoatings bij oppervlakteverwarmings- en -koelsystemen - Eisen en aanwijzingen" van het Bundesverband Flächenheizungen und Flächenkühlung e.V.!
- Neem de technische gegevensbladen van de vermelde producten en de installatie-instructies van de fabrikant van de oppervlaktebekleding in acht!
- Bij het aanbrengen van natuur- en kunststeen moeten de productspecifieke eigenschappen van de vloerbedekkingsmaterialen (verkleuringsneiging, schotelgevaar, etc.) en de aanbrengaanbevelingen van de fabrikant in acht worden genomen. Wij adviseren om testverlijmingen uit te voeren!
- Plaats de zelfklevende randstrook RD-SK50 vooraf in de wand-/vloeraansluiting en aan opgaande onderdelen.

Relevante regelgeving

Het plannen, controleren van ondergronden en de bouwkundige omstandigheden, het leggen, het voegen en later onderhoud van het werk, moet conform de geldende DIN-normen en erkende regels van de techniek (bijv. de merkbladen van de ZDB-merkbladen van de Zentralverband Deutsches Baugewerbe e. V.) in de meeste actuele versie worden uitgevoerd.

Dit technisch informatieblad is een vertaling uit het Duits en houdt geen rekening met plaatselijke bouwverordeningen of wettelijke voorschriften. Het dient slechts als algemene productinformatie te worden beschouwd. Als rechtsgeldig kunnen uitsluitend de meest recente Duitse versie van dit technische informatieblad of het meest recente technische informatieblad van een van onze buitenlandse dochterondernemingen binnen het betreffende verkoopgebied worden aangemerkt.