

Info produit

Colle à carrelage / Mortier colle

SOLOFLEX

Mortier colle et mortier colle épais, flexible
gris, C2 TE



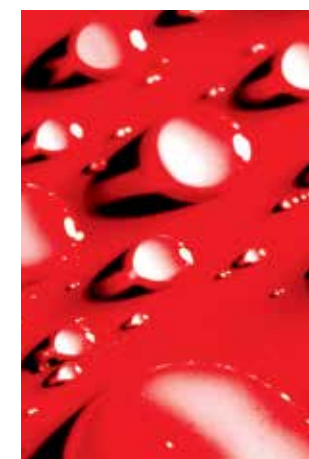
Caractéristiques techniques:

Rapport de mélange:	6,75 à 8 litres d'eau / 25 kg de Mortier SOLOFLEX
Température de mise en œuvre / du support:	De +5°C à 25°C
Temps ouvert*:	Env. 30 min.
Circulable / Jointoiement*:	Après env. 24 heures
Consommation:	Env. 2,3 kg/m ² pour une denture de 6 mm Env. 3,1 kg/m ² pour une denture de 8 mm Env. 3,7 kg/m ² pour une denture de 10 mm
Sollicitable*:	Après env. 7 jours
Réaction au feu:	A1/A1 _{fl}
Conditionnement:	Sac plastique 6 kg Sac plastique de 25 kg

* A 20°C / 65 % d'humidité relative de l'air

Domaines d'utilisation:

- SOLOFLEX est une colle flexible destinée à la pose de grès cérame vitrifié, grès cérame, faïence et autres revêtements en céramique, mosaïque et pierres naturelles insensibles aux décolorations et non translucides sur mortier colle et mortier colle épais, en épaisseur jusqu'à 10 mm.
- Le Mortier SOLOFLEX peut être utilisé sur tous les supports selon la norme all. DIN 18157, partie 1, p. ex. béton, béton cellulaire, enduit, chape ciment ou chape sulfate de calcium (fluidifiée), chauffée ou non, maçonnerie, plaques de plâtre cartonné et de fibroplâtre, éléments composites en polystyrène expansé ou extrudé avec un revêtement mortier et une armature, etc.
- Pour la pose sur une étanchéité SCHOMBURG minérale ou base dispersion.



SCHOMBURG GmbH & Co. KG
Aquafinstraße 2-8
D-32760 Detmold (Allemagne)
Tél +49-5231-953-00
Fax +49-5231-953-108
email export@schomburg.de
www.schomburg.com

SOLOFLEX



Mortier colle et mortier colle épais, flexible gris, C2 TE

Propriétés:

- Bonne tenue
- Mortier colle épais, en épaisseur jusqu'à 10 mm
- Pour les grès cérame vitrifiés
- Pour les chapes chauffées
- Pour intérieur et extérieur
- Conforme à la norme EN 12004 C2 TE

Mise en œuvre:

Dans un seau propre, malaxer le Mortier colle SOLOFLEX avec de l'eau propre, jusqu'à obtention d'une consistance homogène. Rapport de mélange: 6,75 à 8 litres d'eau / 25 kg de Mortier SOLOFLEX. Après un repos de 3 minutes, malaxer de nouveau. Ne préparer que la quantité de mortier pouvant être mise en œuvre dans l'intervalle de la durée pratique d'utilisation.

Appliquer le mortier préparé sur le support puis peigner avec la denture adaptée au format des dalles. Poser les éléments de revêtement dans l'intervalle du temps ouvert.

Pour la pose de carreaux ou de grands formats exposés à des contraintes importantes ou des variations de température, il est recommandé d'adjuvancer le Mortier SOLOFLEX avec l'Elastifiant UNIFLEX®-B. La déformabilité selon la norme EN 12002 en est nettement augmentée, le temps ouvert prolongé. Pour une mise en œuvre facilitée, mélanger d'abord l'Elastifiant avec de l'eau puis le malaxer avec le mortier SOLOFLEX en une consistance homogène.

Rapport de mélange, haute déformabilité particulièrement adaptée pour la classe de sollicitations B0.

(satisfait la classe C1E S2, flexion env. 30 mm):
8,33 kg d'Elastifiant UNIFLEX®-B / env. 2 litres d'eau / 25 kg de SOLOFLEX

Rapport de mélange, très déformable

(satisfait la classe C2E S2, flexion > 5 mm):
4,17 kg d'Elastifiant UNIFLEX®-B / env. 3,75 litres d'eau / 25 kg de SOLOFLEX

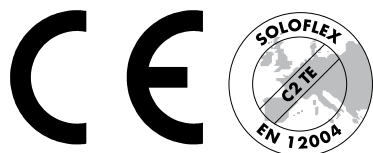
Rapport de mélange, déformable

(satisfait la classe C2E S1, flexion > 2,5 mm):
2 kg d'Elastifiant UNIFLEX®-B / env. 5,4 litres d'eau / 25 kg de SOLOFLEX

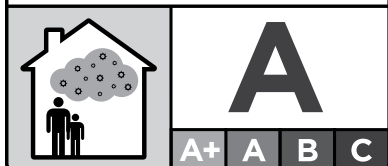
Domaines d'utilisation:

Le support doit être porteur, sec, suffisamment plan, exempt de fissures et de toutes substances polluantes (huile, peinture, laitances et éléments non adhérents). Le support doit présenter une surface homogène, de nature et de résistance conformes aux exigences en vigueur. Pour la pose de carreaux, support, préparation du support et mise en œuvre doivent être conformes à la norme all. DIN 18157 partie 1. Primairiser un support absorbant avec le Primaire ASO®-Unigrund. Un support chauffé devra avoir suivi un programme de mise en chauffe conforme aux normes en vigueur. La recouvrabilité du support (atteinte du taux d'humidité résiduelle admis) doit être déterminée par la méthode "CM" (mesure d'humidité à la bombe à carbure) et doit respecter les valeurs suivantes:

- Chape ciment ≤ 2% (1,5% pour la pose de grands formats)
- Chape sulfate de calcium (fluidifiée) non chauffée ≤ 0,5%, chauffée ≤ 0,3%



ÉMISSIONS DANS L'AIR INTÉRIEUR*



* Informationen über das Emissionsniveau von flüchtigen Stoffen in der Raumluft, die bei Inhalation Gesundheitsrisiken, auf einer Skala von Klasse A+ (sehr emissionsarm) bis C (hohe Emissionen), darstellen.



1 Support porteur



2 Application du primaire, p. ex. ASO®-Unigrund



3 La poudre est versée dans le seau de gâchage



4 Malaxage du mortier colle



5 Calepinage du mur



6 Application du lit de colle peigné



7 Pose de la céramique au mur



8 Application du primaire, p. ex. ASO®-Unigrund



9 Calepinage du sol



10 Application du mortier peigné



11 Application d'une couche de contact pour un revêtement grand format



12 Pose de la céramique au sol



13 Surface terminée, prête à mettre en service!